

**Installationsanleitung für
SugarCRM Open Source
Windows Einzelplatz**

Inhaltsverzeichnis

Systemvoraussetzungen	3
WAMP5 Server	3
Sugar CRM Open Source	8
SugarCRM Dokumentation.....	14
Deutsches Sprachpaket.....	14
Wichtige Links und Addons.....	15

Systemvoraussetzungen

x486 mit 128 MB RAM oder besser

Apache oder Internet Information Web Server

MySQL 4.0 oder höher

PHP 4.1 oder höher

GD Grafik Bibliothek für PHP

Die Voraussetzungen sagen Ihnen nichts oder Sie wissen nicht wie Sie diese Installieren können? Keine Panik, wir fangen bei einem unberührten Rechner mit Windows NT oder höher an.

Die Produkte Apache, MySQL und PHP sind kostenlos erhältlich, deshalb beschreiben wir Ihnen diese Installationsvariante. Die Installation dieses Paketes ist denkbar einfach, weil diese in einem einzigen Setup – WAMP5 - zusammengepackt wurden.

WAMP5 Server

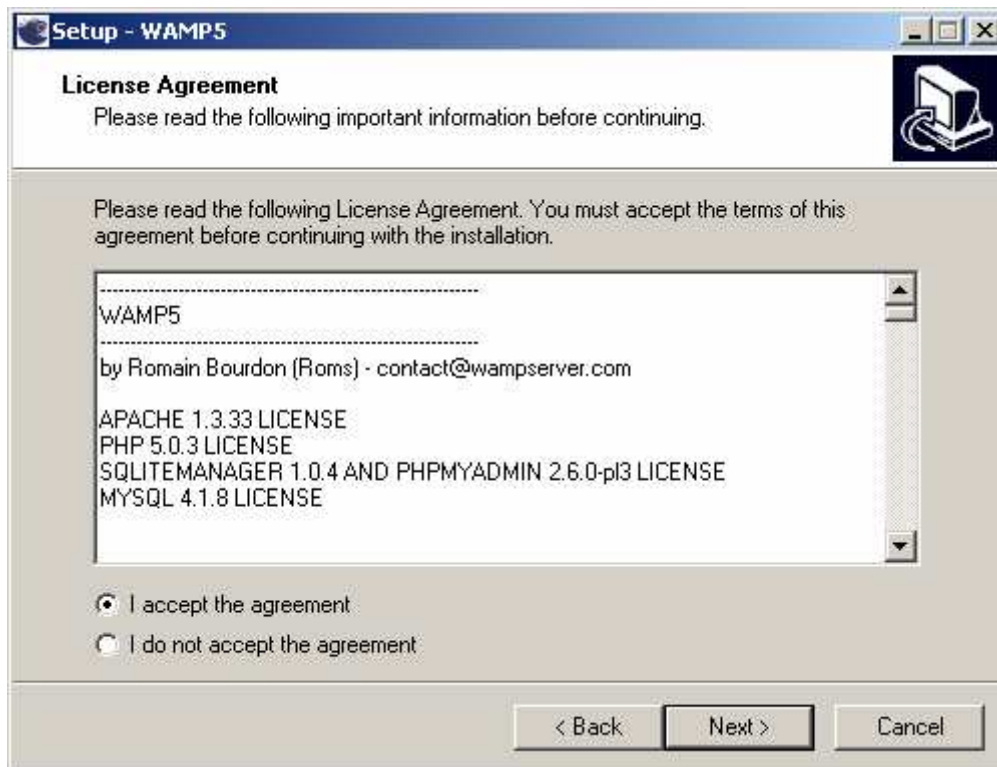
Laden Sie das Installationsprogramm von einer der Quellen auf nachfolgender Seite herunter.

http://prdownloads.sourceforge.net/wampserver/wamp5_1.4.3.exe?download

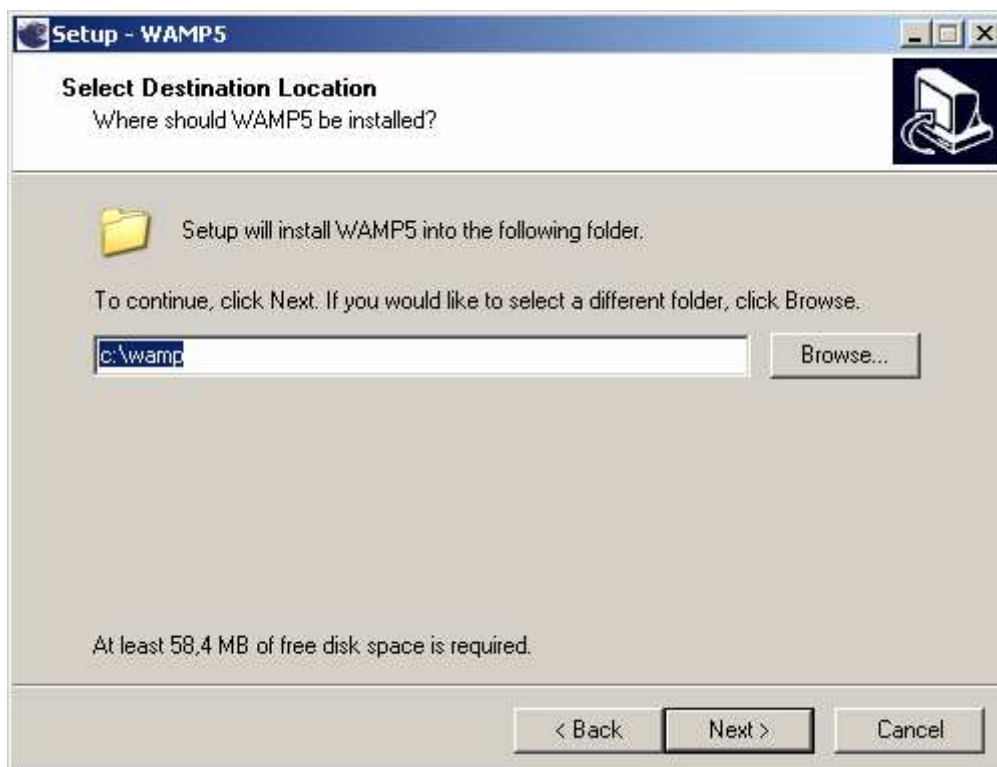
Starten Sie das Setup durch Doppelklicken auf die Datei wamp5_1.4.3.exe. Folgen Sie dem Assistenten durch die Installation. Für die weitere Installation nehmen wir an Sie haben das Installationsverzeichnis c:\wamp und die Option „Automatisch beim Systemstart Starten“ gewählt.



- Klicken Sie „Next“



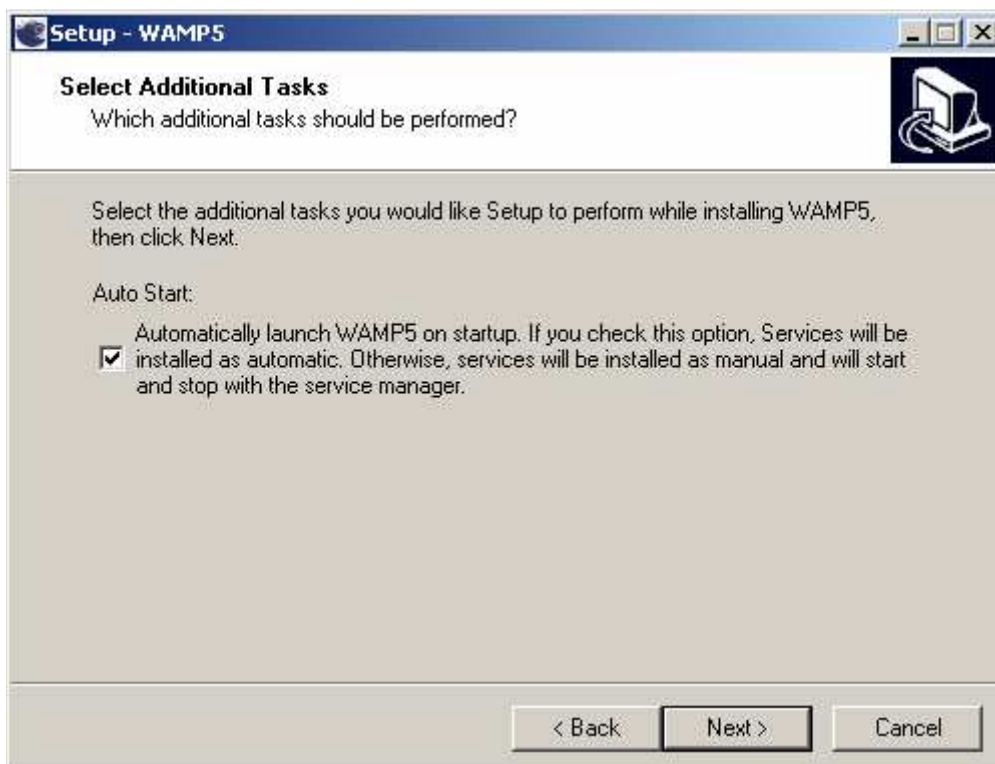
- Wählen Sie „I accept the agreement“ aus
- Klicken Sie „Next“



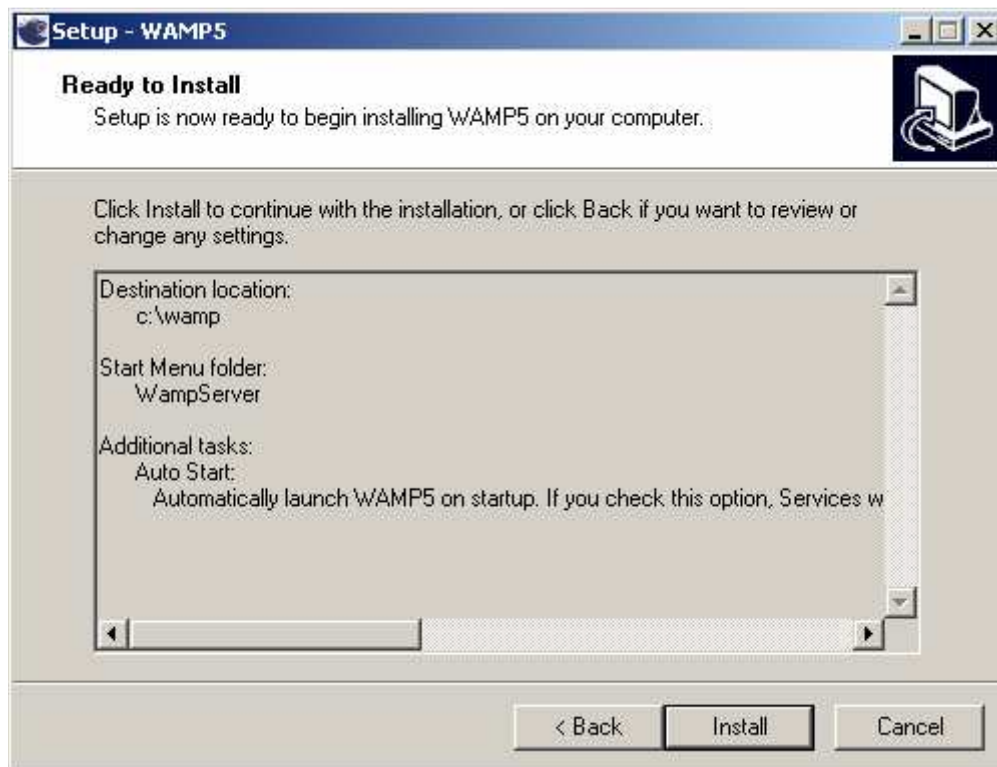
- Wählen Sie den Zielordner aus (c:\wamp)
- Klicken Sie „Next“



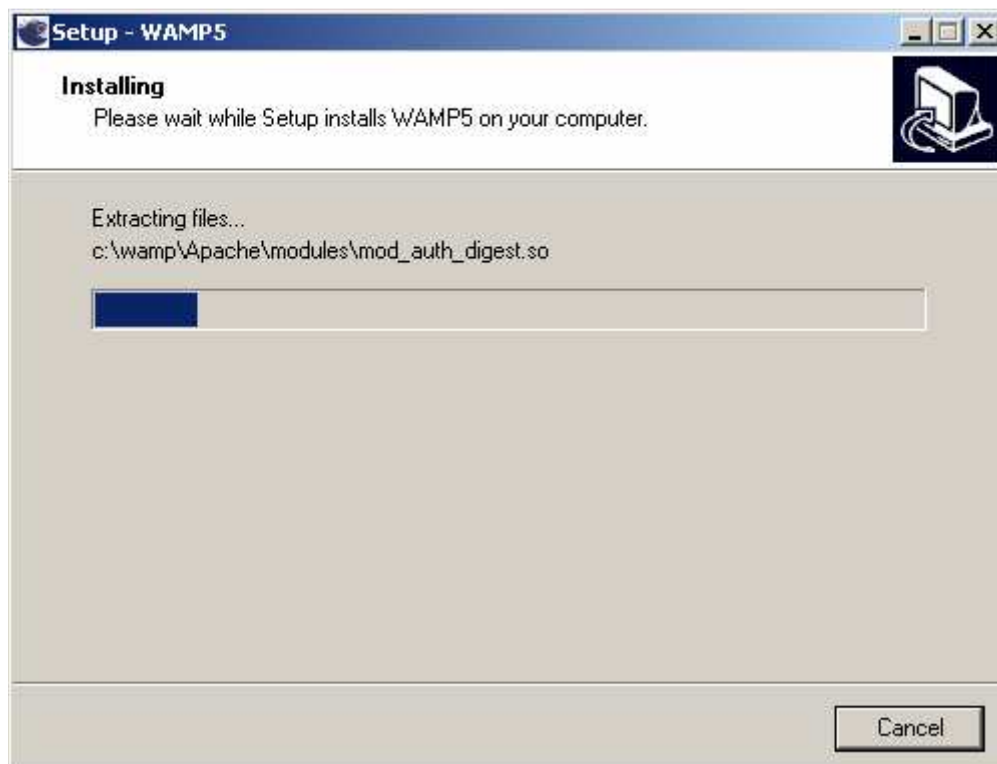
- Klicken Sie „Next“



- Aktivieren Sie „Automatically launch WAMP5 on startup“
- Klicken Sie „Next“



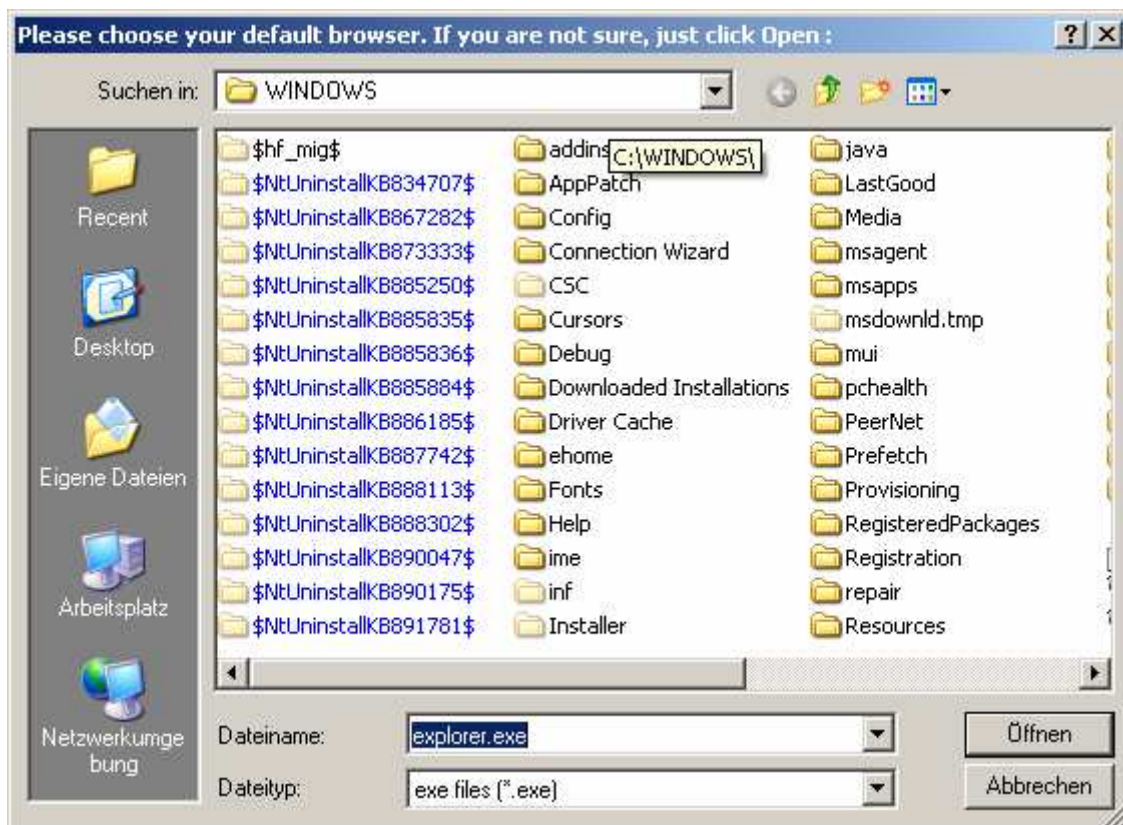
- Klicken Sie „Install“



- Warten bis das Programm installiert wurde



- Klicken Sie einfach „OK“
 Sie können hier ihr Stammverzeichnis für Webdokumente auswählen



- Klicken Sie einfach „Öffnen“
 Sie können hier Ihren bevorzugten Browser auswählen



- Klicken Sie „Finish“

Rechts unten bei den System Icons ist jetzt das Symbol für WAMP5 zu sehen 

Sugar CRM Open Source

Laden Sie SugarCRM Open Source von einer der Quellen auf nachfolgender Seite herunter.

http://prdownloads.sourceforge.net/sugarcrm/SugarSuite-Full-2_5_1a.zip?download

- Entpacken Sie die ZIP Datei nach c:\wamp\www\sugar
Verwenden Sie das Dokument Root Verzeichnis, welches Sie bei der WAMP5 Installation angegeben haben und einen zusätzlichen Ordner für SugarCRM

- Klicken Sie auf das WAMP5 Symbol 



- Klicken Sie auf Localhost
Alternativ können Sie in einem Browser Ihrer Wahl auch <http://localhost> in das URL Feld eingeben



Version 1.4.3 - version française

Server Configuration

Apache version : *Apache/1.3.33 (Win32)*
 PHP version : *5.0.3*
 MySQL version : *4.1.8-nt-log - extension : mysqli*

Tools

phpinfo()
 PHPmyadmin 2.6.0-pl3
 SQLitemanager 1.0.4

Examples of PHP5's new features

SimpleXML (fichier XML)
 Object programming
 SQLite

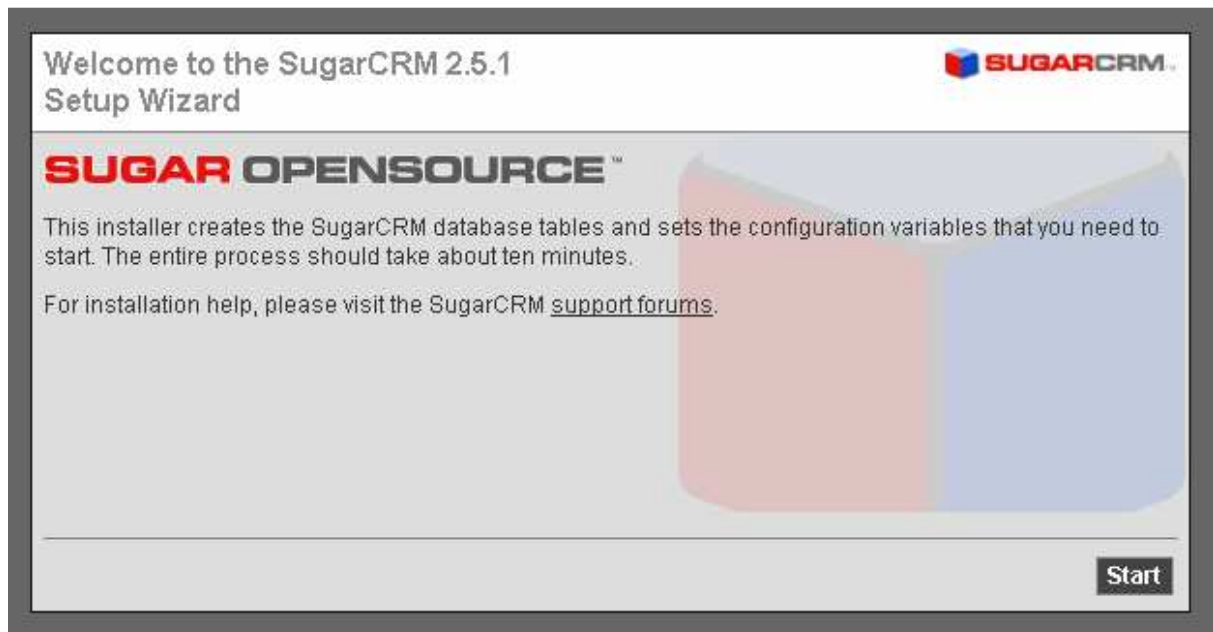
Your projects

 [sugar](#) *open*

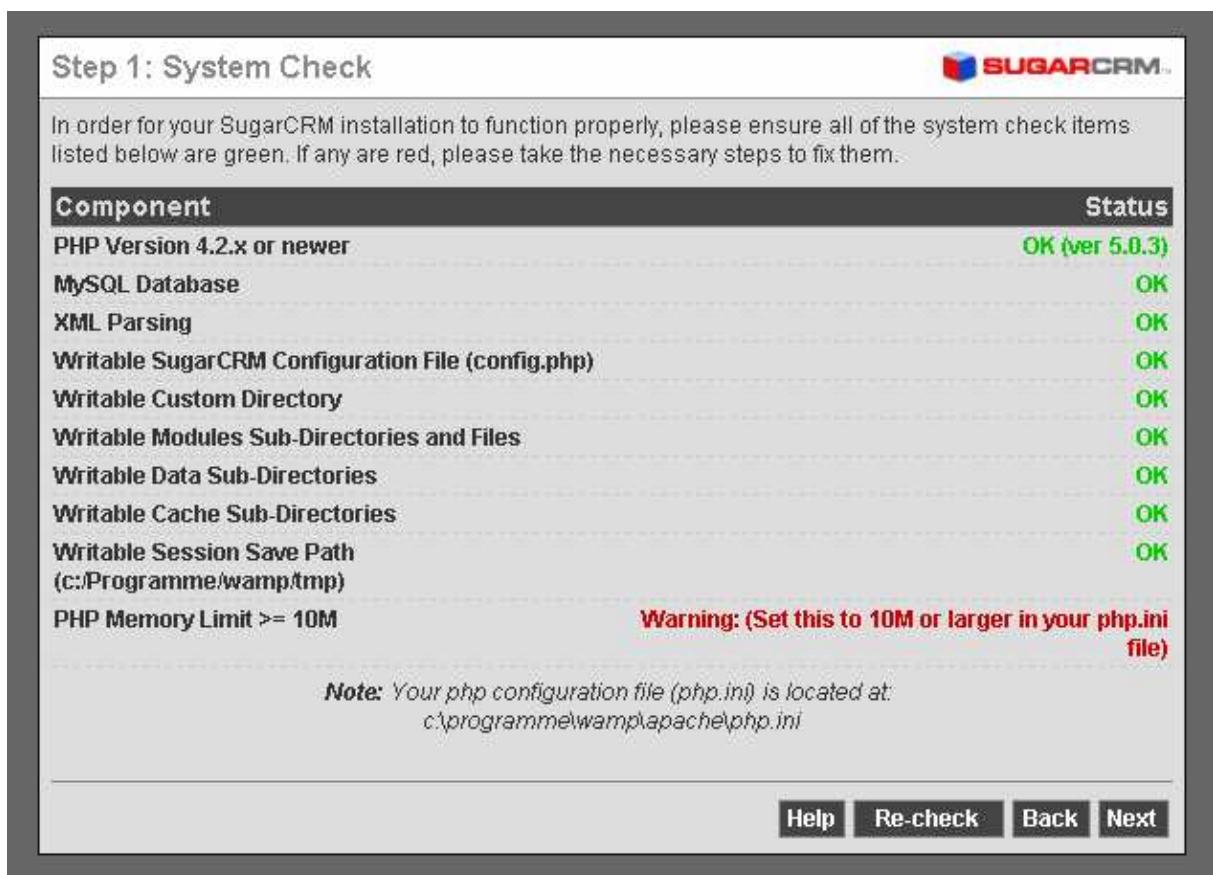
open 'www'

faq - <http://www.wampserver.com>

- Klicken Sie auf links unten auf den Ordner „sugar“



- Klicken Sie „Start“



- Klicken Sie „Next“
Die Warnung können Sie ignorieren, die Option Memory Limit wird in dieser PHP Installation nicht verwendet

Step 2: Database Configuration



Please enter your database configuration information below. If you are unsure of what to fill in, we suggest that you use the default values.

Please fix the following errors before proceeding:

- Database name already exists--cannot create another one with the same name.
- User name for SugarCRM already exists--cannot create another one with the same name.

*** Required field**

Database Configuration

* Host Name	<input type="text" value="localhost"/>	
* Database Name	<input type="text" value="sugarcrm"/>	<input checked="" type="checkbox"/> Create database
* User Name for SugarCRM	<input type="text" value="sugarcrm"/>	<input checked="" type="checkbox"/> Create user
Password for SugarCRM	<input type="password" value="....."/>	
Re-Type Password for SugarCRM	<input type="password" value="....."/>	
Drop and re-create existing SugarCRM tables? <i>Caution: All SugarCRM data will be erased if this box is checked.</i>	<input type="checkbox"/>	
Populate database with demo data?	<input checked="" type="checkbox"/>	
* Privileged Database User Name <i>This privileged database user must have the proper permissions to create a database, drop/create tables, and create a user. This privileged database user will only be used to perform these tasks as needed during the installation process. You may also use the same database user as above if that user has sufficient privileges.</i>	<input type="text" value="root"/>	
Privileged Database User Password	<input type="password"/>	

[Help](#) [Back](#) [Next](#)

- Aktivieren Sie „Create Database“
- Aktivieren Sie „Create User“
- Geben Sie ein Passwort für den Datenbankbenutzer ein, zum Beispiel „sugarcrm“
- Falls Sie zum Testen Demodaten einspielen wollen aktivieren Sie „Populate database with demo data“, andernfalls beginnen Sie mit einer leeren Datenbank.
Diese Demodaten sind sehr gut geeignet, um einen ersten Eindruck von SugarCRM zu bekommen. Wir empfehlen, diese Möglichkeit wahrzunehmen.
- Klicken Sie „Next“

Step 3: Site Configuration



Please enter your site configuration information below. If you are unsure of the fields, we suggest that you use the default values.

*** Required field**

Site Configuration

* URL

* SugarCRM *admin* password
Caution: This will override the admin password of any previous installation.

* Re-type SugarCRM *admin* password

Advanced Site Security

Use a Custom Session Directory for SugarCRM
Provide a secure folder for storing SugarCRM session information to prevent session data from being vulnerable on shared servers.

Provide Your Own Application ID
Override the auto-generated application ID that prevents sessions from one instance of SugarCRM from being used on another instance. If you have a cluster of SugarCRM installations, they all must share the same application ID.

[Help](#) [Back](#) [Next](#)

- Geben Sie das Passwort für den SugarCRM „admin“ Benutzer ein, zum Beispiel „admin“. Dieses Passwort verwenden Sie später, um sich am System anzumelden.
- Klicken Sie „Next“

Step 4: Perform Setup



Creating the config file...done
Creating the database sugarcrm on localhost...done
Creating the db username and password...done
Creating the table leads...done
Creating the table contacts...done
Creating the table accounts...done
Creating the table opportunities...done
Creating the table cases...done
Creating the table notes...done
Creating the table calls...done
Creating the table emails...done
Creating the table meetings...done
Creating the table iframes...done
Creating the table tasks...done
Creating the table users...done
Creating the table currencies...done
Creating the table tracker...done
Creating the table import_maps...done
Creating the table files...done
Creating the table users_last_import...done
Creating the table config...done
Creating the table custom_fields...done
Creating the table bugs...done
Creating the table versions...done
Creating the table releases...done
Creating the table feeds...done
Inserting default settings...done
Creating default users...done
Populating the database tables with demo data (this may take a little while)...done
Making config file not writable to secure the system...done

After you finish with the installation, please make your install directory unreadable to prevent unintended re-installations.

The setup of SugarCRM 2.5.1 is now complete.

Total time: 28.660885 seconds.

Your system is now installed and configured for use. You will need to log in for the first time using the "admin" user name and the password you entered in step 3.

We could not detected an internet connection. When you do have a connection, please visit http://www.sugarcrm.com/home/index.php?option=com_extended_registration&task=register to register with SugarCRM. By letting us know a little bit about how your company plans to use SugarCRM, we can ensure we are always delivering the right application for your business needs.

Help Back Finish

- Klicken Sie „Finish“
- Warten Sie bis die Installation beendet wurde
- Danach sollten Sie das Verzeichnis c:\wamp\www\sugar\install löschen



Please enter your username and password.

User Name:

Password:

Theme:

Language:

[OPTIONS](#)

[Home](#) | [My Portal](#) | [Calendar](#) | [Activities](#) | [Contacts](#) | [Accounts](#) | [Leads](#) | [Opportunities](#) | [Cases](#) | [Bug Tracker](#) | [RSS](#) | [Dashboard](#) | [Emails](#)

Server response time: 0.048823 seconds.
© 2005 SugarCRM Inc. All Rights Reserved.



- Melden Sie sich mit dem Benutzernamen „admin“ und Ihrem vorher vergebenen Passwort an, zum Beispiel „admin“
- Sie können im „Theme“-Auswahlfeld Ihr persönlich favorisiertes Design auswählen

SugarCRM Dokumentation

Laden Sie das SugarCRM Open Source Handbuch von einer der Quellen auf nachfolgender Seite herunter. Das Handbuch ist derzeit nur in Englisch verfügbar.

http://prdownloads.sourceforge.net/sugarcrm/Sugar_Open_Source_User_Guide_v25_PDF_2005-01-31.zip?download

Deutsches Sprachpaket

Laden Sie das Deutsche Sprachpaket von
http://sugarforge.org/frs/?group_id=9&release_id=2

- Entpacken Sie die Dateien nach `c:\wamp\www\sugar`
bzw. Ihrem gewählten Installationsverzeichnis
- Entfernen Sie den Schreibschutz der Datei `c:\wamp\www\sugar\config.php` und öffnen Sie diese in einem Texteditor, zum Beispiel Notepad
- Suchen Sie die Zeile
`'default_language' => 'en_us'`

und ändern Sie diese in
'default_language' => 'ge_ge'

- Suchen Sie

```
array (  
    'en_us' => 'US English',  
),
```

und ändern Sie auf

```
array (  
    'en_us' => 'US English',  
    'ge_ge' => 'Deutsch',  
),
```
- Speichern Sie die Datei
- Schließen Sie die Datei und geben Sie dieser wieder einen Schreibschutz
- Beim Anmelden können Sie jetzt zwischen den Sprachen Deutsch und Englisch wählen

Viel Spaß beim Ausprobieren!

Wichtige Links und Addons

http://www.sugarcrm.com	SugarCRM Inc., Microsoft Outlook Plugin, Professional Version, Hosting, Support
http://sourceforge.net/projects/sugarcrm	die Seite des Projektes auf der Open Source Plattform Sourceforge
http://www.go-mobile.at	Hosting Anbieter für SugarCRM im deutschsprachigen Raum, Schulungen, Support, Individualanpassungen, Microsoft Office Plugin, Dokumenten Management Modul
http://www.sugaraddicts.de	Die deutsche Sugar-Community, Downloads, Nachrichten, Forum